



# KODAK дигитална фото рамка

Ръководство за употреба

## **ВНИМАНИЕ!**

Моля, внимателно прочетете мерките за безопасност, преди да използвате този продукт.

Неспазването им, както и използването на продукта не по предназначение могат да са причина за възникване на сериозни инциденти.

## **Мерки за безопасност**

- Уверете се, че сте прочели напълно и сте разбрали инструкциите в този документ, преди да използвате продукта.
- Съхранявайте този документ за бъдещи справки.
- Използвайте продукта само както е описано в това ръководство.
- Не използвайте продукта, ако дадена част е повредена или дефектна. Заменете незабавно повредения или дефектен продукт.
- Не изпускайте продукта и избягвайте ударите по него.
- Не изхвърляйте продукта с други битови отпадъци.
- Не разглобявайте продукта. Няма потребителски части за обслужване.
- Съхранявайте продукта далече от деца и животни.
- Дистанционното управление съдържа свалящи се батерии. Съществува риск от поглъщане и опасност за здравето.
- Съхранявайте продукта далече от топлинни източници.
- Не поставяйте продукта върху и около горещи повърхности.
- Не поставяйте продукта под директна слънчева светлина.
- Не поставяйте продукта под физическо напрежение.
- Използвайте само оригинално доставените аксесоари.
- Не поставяйте продукта около силно магнитно поле.
- Никога не използвайте адаптери за зареждане с неправилни спецификации. Това може трайно да повреди вашето устройство.
- Не докосвайте адаптера за зареждане с мокри или влажни ръце.
- Дръжте далеч от вода и други течности. Продуктът не е водоустойчив.
- При почистване на устройството не използвайте алкохол и препарати съдържащи алкохол.
- При настъпила повреда, моля консултирайте се с търговеца или оторизиран сервиз. Не използвайте повредени кабели, аксесоари и други периферни устройства.

Тъй като е невъзможно да се предвидят всички ситуации и сценарии, състояние и/или обстоятелства, при които потребителят на продукта може да бъде изложен на риск и опасност, Инструкцията за употреба не е предназначена да бъде изчерпателен източник за това как да използват продукта безопасно и/или да избягват опасностите, свързани с продукта. Така че, освен да се придържа към инструкциите, потребителят също трябва да използва продукта с отговорност, внимание, предпазливост и най-добра преценка.

Производителят и вносителят си запазват правото да правят промени в продукта, да пускат актуализации на фърмуера и да актуализират това ръководство по всяко време. Производителят и вносителят могат да правят подобрения и промени в това ръководство за потребителя, наложени от печатни грешки, неточности на текущата информация или модификации на програми и/или оборудване по всяко време и без предизвестие. Такива промени обаче ще бъдат включени в новите издания на това ръководство за потребителя. Актуалната версия на това ръководство ще намерите на интернет адрес [www.topdigital.bg](http://www.topdigital.bg).

Всички илюстрации са само за илюстративни цели и може да не изобразяват точно действителното устройство. Действителният продукт и функции може да се различават.

Поради актуализацията на продукта може да има някои отклонения в цвета, външния вид и други аспекти между продукта, посочен в това ръководство, и продукта, който сте закупили.

Моля, обърнете се към действителния продукт.

Този документ трябва да се счита за постоянна част от продукта и трябва да се предоставя на ползвателите заедно с продукта.

## Бутони и функции

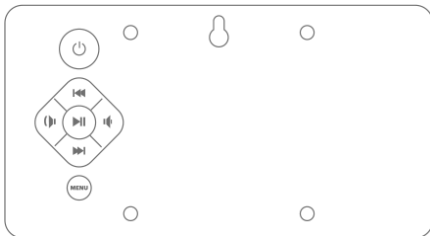


Фото рамката Kodak поддържа два начина за работа с нея:

1. Чрез бутоните на дистанционното управление;
2. Чрез вградените бутони на гърба на корпуса.

Таблицата по-долу описва функциите на бутоните на фото рамката. В менютата бутоните изпълняват навигационна функция, а по време на възпроизвеждане на видео, музика или снимки изпълняват мултимедийна функция.

В следващите страници е описана работата на фото рамката чрез използване на дистанционното управление. Същите функции и команди могат да бъдат изпълнени посредством вградените бутони.

1		Възпроизвеждане / Пауза
2		Включване / Изключване
3	<b>MENU</b>	Меню / Изход
4		Предишен / Нагоре
5		Следващ / Надолу
6		Усилване на звука / Надясно
7		Намаляване на звука / Наляво

## Начин на употреба

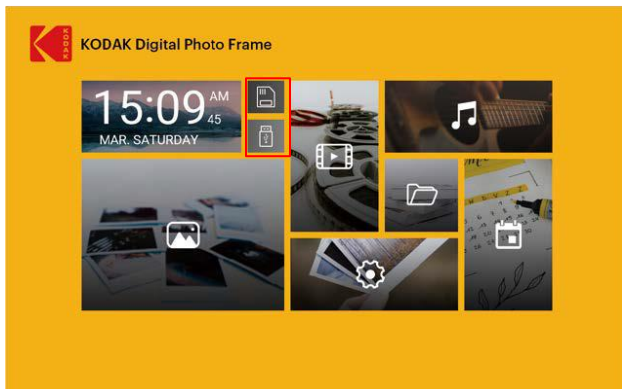
Включете захранването в електрическата мрежа и фото рамката. Фото рамката автоматично ще се стартира.

За да възпроизвеждате мултимедийни файлове като снимки, видео и музика, е необходимо да поставите карта памет или флаш памет, които да съдържат желаните файлове. Фото рамката не разполага със собствена памет.

**Бележка:** Възможно е карти памет и флаш памет с голям капацитет да бъдат прочетени по-бавно.

Когато поставите външна памет, фото рамката автоматично ще открие и възпроизведе наличните файлове. Използвайте бутона **EXIT** на дистанционното управление, за да отидете на Начален екран. От меню Settings -> Playback Settings -> Autoplay можете да изключите тази функция или да изберете друг формат файлове за автоматично възпроизвеждане.

В случай, че сте включили едновременно USB Flash памет и SD карта памет, от Начален екран трябва да изберете и влезете в меню USB Flash или SD Card, според това от кой носител желаете да възпроизвеждате файлове. Приоритетен източник на файлове за фото рамката е USB Flash паметта.



## Галерия със снимки

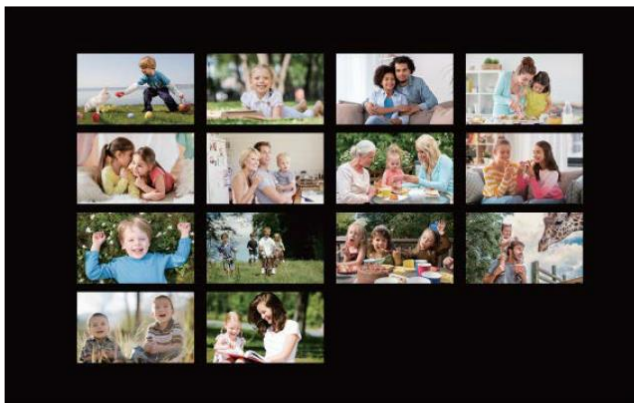
Включете външна памет, съдържаща изображения и снимки. Фото рамката автоматично ще зареди и покаже наличните файлове в поредица, променяща се през няколко секунди. Ако автоматичното показване не се активира, изберете меню Photo от Началния екран.

Наличните изображения ще бъдат показани в решетка. Използвайте джойстика на дистанционното, за да се придвижете през нея и бутона **ENTER**, за да отворите избрано изображение.

Отворените изображения ще се сменят през няколко секунди (можете да промените времето на смяна в меню Setting). За да задържите смяната, натиснете бутона **ENTER**.

Натиснете и задръжте бутон **EXIT**, за достъпите меню с бързи функции, като Доближаване и Завъртане на изображение.

За да се върнете към Начален екран, използвайте бутона **EXIT**.



## Възпроизвеждане на аудио

Включете външна памет, съдържаща аудио файлове. Изберете меню Music от началния екран.

Наличните аудио файлове ще бъдат показани в поредица. Използвайте джойстика на дистанционното, за да се придвижите през нея и бутон ENTER за да отворите избран файл.

За да преминете към следващ/предишен аудио файл, използвайте бутоните ▼ / ▲ на джойстика на дистанционното.

За да се върнете към Начален екран, използвайте бутон **EXIT**.



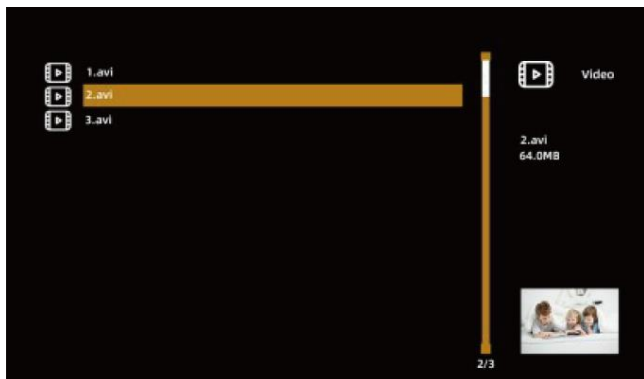
## Възпроизвеждане на видео

Включете външна памет, съдържаща видео файлове. Изберете меню Video от Началния екран.

Наличните видео файлове ще бъдат показани в поредица. Използвайте бутоните ▼ / ▲ на джойстика на дистанционното, за да се придвижите през нея и бутоната ENTER, за да отворите избран видео файл.

За да превъртите напред/назад видеото, което гледате, използвайте бутоните |◀◀ / ▶▶|. .

За да се върнете към Начален екран, използвайте бутоната EXIT .





## Календар и часовник

За да изведете визията с календар и часовник на екрана, използвайте бутона **CALENDAR** от дистанционното управление.

На екрана ще се покаже календар заедно със системно изображение (ако има включена USB Flash памет и/или SD карта памет, съдържаща изображения, те ще бъдат автоматично използвани в календара).

С бутоните ▼ / ▲ на джойстика ще можете да преминете през месеците на текущата година.

С бутон ◀ на джойстика ще достъпите меню за настройки на дата, час и часови формат.

С бутон ▶ на джойстика ще достъпите меню за създаване на аларма.

Използвайте бутона **EXIT**, за да се върнете назад.

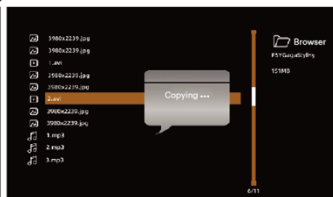
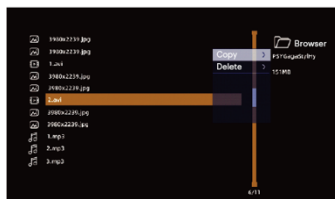
**Бележка:** Едновременната визуализация на календар, изображение и музика не е възможна.



## Файлов мениджър

От Начален екран се придвижете и влезте в меню Explorer. В него под формата на списък ще виждате всички включени външни източници на памет. Използвайте бутоните ▼ / ▲ на джойстика на дистанционното, за да се придвижите до желана папка, след което натиснете бутона **ENTER**, за да влезете в нея. В избраната папка ще виждате в всички налични файлове и папки, съдържащи се в избрания външен носител. Използвайте бутона **EXIT**, за да се върнете стъпка назад.

Можете да копирате или изтриете даден файл, като се придвижите до него (избрания файл трябва да е ограден в оранжево) и използвате бутоните ◀ / ▶ на джойстика на дистанционното. Бутон ◀ активира команда за изтриване, а бутон ▶ за копиране на избрания файл.



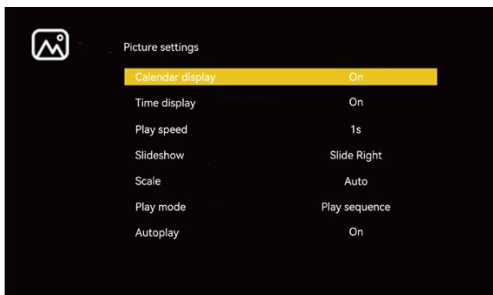
## Настройки на фото рамката

Изберете Setting от началния екран или натиснете бутон **SETUP** на дистанционното управление. В това меню можете да промените Език, Дата, Час, Яркост, Време за автоматично включване / изключване, Възстановяване на заводски настройки и други.

Използвайте бутоните ▼ / ▲ на джойстика на дистанционното, за да преминавате през различни менюта за настройка.

Използвайте бутоните ◀ / ▶ на джойстика на дистанционното, за да промените параметрите на дадена настройка.

Използвайте бутона **EXIT**, за да се върнете назад.



**Picture Settings** – В това меню могат да бъдат включени или изключени показването на календар и час по време на преглед на снимки, скорост за смяна на снимки, посока и ефекти при смяна на снимки, включване или изключване показването на снимки в реален размер и включване или изключване на автоматично възпроизвеждане на снимки.

**System Settings** – В това меню може да бъде избран език на системата, включване, изключване и задаване на таймер за автоматично включване и изключване на фото рамката, включване и изключване на автоматично копиране на файловете от външния носител във вътрешната памет на фото рамката (за версиите, които имат такава), проверка на версията на софтуера и рестартиране на фото рамката към заводски настройки.

**Playback Settings** – В това меню може да бъде включено, изключено и настроено автоматичното възпроизвеждане на мултимедийни файлове при поставяне на външен носител, настроен реда за възпроизвеждане на музика, настроен звуков ефект, настроен реда за възпроизвеждане на видео и настроен визуалния формат на възпроизвеждане на видео файлове.

**Calendar Settings** – В това меню могат да бъдат настроени дата, час, формат на показване на часа и избран тон за алармен сигнал.

## Спецификации

Дисплей:	IPS, 10.1" (25.65 см); 1280 x 800 px; Съотношение: 16:10
Вградени високоговорители:	8Ω 2W x 2
Портове:	USB 2.0, SD/MMC Card, 3.5 мм Аудио жак, Mini USB, DC жак
Максимален размер на USB Flash, SD/SDHC/MMC карта:	64GB
Поддържани файлови формати:	JPEG, JPG, BMP, PNG, GIF, MP3, WMA, MP2, OGG, AAC, M4A, MA4, FLAC, APE, 3GP, WAV, MP4, MKV, MOV
Захранващ адаптер:	Вход: AC100-240V, 50-60 Hz
	Изход: 5V/2A



Съгласно Директива 2012/19/ЕС всички излезли от употреба електрически и електронни устройства, включително батерии, следва да бъдат предадени за рециклиране на определените за целта места. За по-подробна информация относно рециклирането на този продукт, моля, свържете се с местната служба по благоустройство, службата за изхвърляне на отпадъци или с магазина, от който сте закупили продукта.



Копие от декларацията за съответствие на производителя можете да откриете на адрес:  
[www.topdigital.bg/declaration\\_of\\_conformity/kodak/RDPF-1028C.pdf](http://www.topdigital.bg/declaration_of_conformity/kodak/RDPF-1028C.pdf)